

StudSensor™ HD35 Edge-Finding Stud Finder

BEFORE YOU BEGIN

ZIRCON® STUD FINDERS WORK BY SENSING DENSITY CHANGES BEHIND THE WALL. OTHER OBJECTS CAN BE DETECTED ESPECIALLY IF THEY ARE VERY CLOSE TO THE WALL. **DO NOT ASSUME EVERYTHING DETECTED IS A STUD.**

- Always use a new alkaline battery with an extended expiration date. Match battery direction to image inside of battery cavity.
- Do not rely exclusively on the tool to locate items behind a surface. Use other information to help locate such items before penetrating the surface, including construction plans, visible points of entry of pipes and wiring into walls such as in a basement, and standard stud-spacing practices.
- Always scan for studs at several different heights on the wall and mark the location of every target indicated by the stud finder. This is called "mapping the wall." Pipes and other objects will likely not give consistent readings from floor to ceiling, like a stud will.
- Readings should always be consistent and repeatable.
- Zircon® stud finders are recommended for interior use only.
- Studs normally run from floor to ceiling, except above and below windows, and above doors.
- Other objects commonly contained in walls, floors, or ceilings are water pipes, gas lines, firestops, and electrical wiring.
- Sensing depth and accuracy can vary depending on scanning environment conditions such as mineral content, moisture, texture and consistency of the wall materials.
- Always turn off power when working near electrical wires.
- Depending on the proximity of electrical wiring or pipes to the wall surface, the tool may detect them in the same manner as studs. **Caution should always be used when nailing, cutting, or drilling in walls, floors, and ceilings that may contain these items.**
- Studs and joists are normally spaced 16 or 24" (40 or 60 cm) apart, are normally 1½" (38 mm) wide, and may be separated by firestops. Anything closer together, or of a different width, may not be a stud or joist.

TROUBLESHOOTING & CONSTRUCTION TIPS

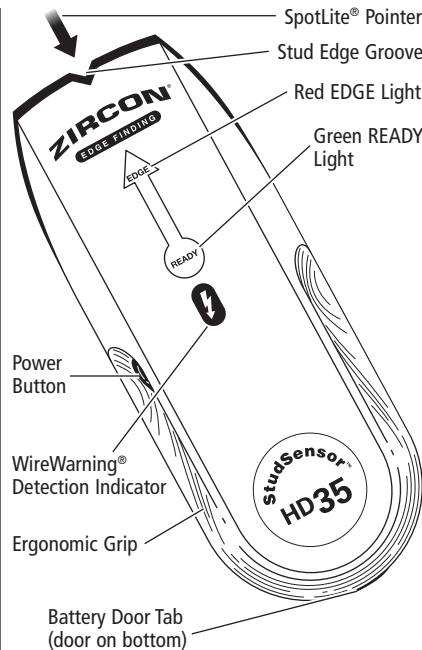
SITUATION	LIKELY CAUSE	SOLUTION
No indications.	No studs in the area.	Move tool several inches (13 – 15 cm) to the left or right and start again.
READY Icon shows but nothing happens when scanning.	Tool may not be flat against wall.	Hold tool so that the pads on the back make full contact with the surface.
Unit beeps repeatedly.	Tool was calibrated over a stud or on dense part of wall.	Turn tool off, move over a few inches (5 – 8 cm), press Power Button, and start again.
	Tool tilted or lifted during scan.	On rough surfaces, place thin cardboard on wall, scanning over it to help slide tool more smoothly.
Tool detects objects other than studs for finds more studs than should be there.	Electrical wiring and metal or plastic pipes may be near to or touching the back of the wall surface.	<ul style="list-style-type: none"> • Check for other studs equally spaced to either side at 12, 16 or 24" (30, 40, or 60 cm), or check for the same stud at spots directly above or below the first scan area. Studs will run straight up and down, from floor to ceiling, while pipes may change direction. Standard studs measure approximately 1½" (38 mm) between edges. Anything larger or smaller is likely not a stud (unless near door or window). • Use caution when nailing, sawing or drilling into walls, floors and ceilings where these items may exist.
Electrical wires suspected but WireWarning® Detection does not alert.	<ul style="list-style-type: none"> • Wires are shielded by a metal conduit, braided wire, or metallic wall covering. • Wires deeper than 2" (50 mm) from the surface might not be detected. • Wires may not be live. 	<ul style="list-style-type: none"> • If there is an outlet switch, turn it to ON position while scanning, but turn OFF when working near the wires. Use extra caution if the area has plywood, thick wood backing behind drywall, or walls that are thicker than normal. • See above. • Plug a lamp into the outlet and turn it on to test whether wires are live.

Visit www.zircon.com for the most current instructions.

ZIRCON®



FCC Part 15 Class B Registration Warning:
This device complies with Part 15 of FCC Rules. Operation is subject to the following two conditions: (1) this device may not cause harmful interference, and (2) this device must accept any interference received, including interference that may cause undesired operation.



INSTALL 9-VOLT BATTERY

Always use a new alkaline battery with an extended expiration date. Match battery direction to image inside of battery cavity.



⚠ WARNING Do not rely exclusively on the tool to locate items behind a surface. Use other information to help locate items before penetrating the surface, including construction plans, visible points of entry of pipes and wiring into walls such as in a basement, and standard stud-spacing practices.

POWER UP

To activate tool, press and hold Power Button. If button is not held, unit shuts off.

FIND A STUD

The tool is designed to locate the edges of wood and metal studs up to ¾" (19 mm) behind the scanned surface.

The accuracy of the position of a stud found is typically within 1/8" (3 mm).

For best results, hold the tool as shown (Figure A), and move slowly when scanning.

Do not touch the surface during calibration or scan.

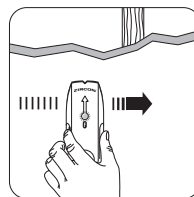


Figure A

1. Hold tool flat against wall, then press and hold Power Button. In 1 – 2 seconds, the unit will calibrate, and the Green READY Light will illuminate.

DO NOT MOVE TOOL DURING CALIBRATION.

2. While holding down the Power Button, slide the tool slowly along the wall.

3. When the tool reaches the edge of the stud, the Red EDGE Light will illuminate, the SpotLite® Pointer will shine, and a steady tone will sound. Mark the spot. (Figure B)

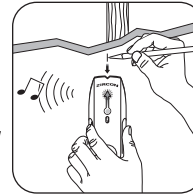


Figure B

4. Without releasing Power Button, continue the scan direction until the Red EDGE Light and the SpotLite® Pointer turn off, then reverse direction.

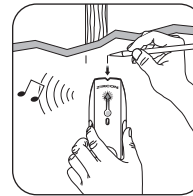


Figure C

5. Slide the tool until the other edge of the stud is detected and mark this as well. (Figure C)

The center of the stud is the midpoint between the two marks.

OVER-THE-STUD WARNING

If scanning begins directly over a stud, the tool will emit a continual beep. If this happens, restart the scan in a different location.

WIREWARNING® DETECTION

WireWarning® Detection works continuously during a scan. When live, unshielded AC voltage is detected, the WireWarning® Detection Indicator lights up. If scanning begins over a live AC wire, the WireWarning® Detection Indicator will flash continuously. (Figure D)

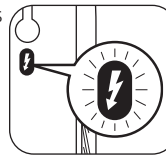


Figure D

Use extreme caution under these circumstances, and whenever live AC wiring is suspected.

⚠ WARNING THE TOOL MAY NOT DETECT LIVE CURRENT IF WIRES ARE MORE THAN 2" (50 mm) BELOW THE SCANNED SURFACE, INCONCRETE, ENCASED IN CONDUIT, BEHIND PLYWOOD SHEAR WALL OR METALLIC WALLCOVERING, OR IF MOISTURE IS PRESENT IN THE ENVIRONMENT OR SCANNED SURFACE.

⚠ WARNING DO NOT ASSUME THERE ARE NO LIVE ELECTRICAL WIRES IN THE WALL. DO NOT TAKE ACTIONS THAT COULD BE DANGEROUS IF THE WALL CONTAINS A LIVE ELECTRICAL WIRE. ALWAYS TURN OFF THE ELECTRICAL, GAS, AND WATER SUPPLIES BEFORE PENETRATING A SURFACE. FAILURE TO FOLLOW THESE INSTRUCTIONS MAY RESULT IN ELECTRIC SHOCK, FIRE, AND/OR SERIOUS INJURY OR PROPERTY DAMAGE.

WORKING WITH DIFFERENT MATERIALS

Wallpaper This tool functions normally on walls covered with wallpaper or fabric, unless the materials are metallic foil, contain metallic fibers, or are still wet after application. Wallpaper may need to dry for several weeks after application.

Freshly painted walls Paint may take a week or longer to dry after application.

Lath and plaster Due to irregularities in plaster thickness, this tool is not recommended for use on lath and plaster.

Highly textured walls or acoustic ceilings When scanning a ceiling or wall with an uneven surface, place thin cardboard on the surface to be scanned.

This tool cannot scan for wood studs and joists through carpet and padding.

Electrical wiring and pipes Depending on the proximity of electrical wiring or pipes to the wall surface, the tool may detect them in the same manner as studs.

Caution should always be used when nailing, cutting, or drilling in walls, floors, and ceilings that may contain these items.

LIMITED LIFETIME WARRANTY

Zircon Corporation ("Zircon") warrants to the original purchaser (or original user by gift) that this product will be free from defects in materials and workmanship for its useful life (not to exceed twenty years from date of purchase). This warranty is limited to the electronic circuitry of the product, and specifically excludes consumable parts, including batteries, and software, even if packaged with the product. Defects caused by abuse, modification, handling contrary to these instructions, other unreasonable use, or neglect are not covered under this warranty. No liability is accepted for normal wear and tear and minor defects which do not detract from the function of the product.

THIS LIMITED LIFETIME WARRANTY IS IN LIEU OF ALL OTHER WARRANTIES, EXPRESS OR IMPLIED, INCLUDING THE IMPLIED WARRANTIES OF MERCHANTABILITY AND FITNESS FOR A PARTICULAR PURPOSE. IN NO EVENT WILL ZIRCON BE LIABLE FOR ANY SPECIAL, INDIRECT, INCIDENTAL OR CONSEQUENTIAL DAMAGES RESULTING FROM POSSESSION, USE, OR MALFUNCTION OF THIS PRODUCT. NO OTHER REPRESENTATIONS OR CLAIMS OF A SIMILAR NATURE WILL BIND OR OBLIGATE ZIRCON.

Some states do not allow limitations on certain implied warranties and/or the limitation on incidental or consequential damages, so the above limitations and exclusions may not apply to you. This warranty gives you specific legal rights, and you may also have other rights which vary from state to state. This Limited Lifetime Warranty applies only to products purchased within the United States of America (USA) and Canada. For warranty applicable to products

Studs and joists are normally spaced 16 or 24" apart (40 or 60 cm), and are 1½" (38 mm) wide. Anything closer together, or of a different width, may not be a stud or joist.

NOTE: Sensing depth and accuracy can vary depending on scanning environment conditions such as mineral content, moisture, texture and consistency of the wall materials.

This tool is **not** designed for use with:

- Ceramic floor tile
- Carpeting and padding
- Wallpaper with metallic fibers
- Freshly painted walls that are still damp (may take one week or longer to dry after application)
- Lath and plaster walls
- Foil-covered insulation board
- Glass or any other dense material
- Surfaces thicker than ¾" (19 mm)

purchased in all other geographical areas, see www.zircon.com/warranty.

Any in-warranty defective product returned to Zircon, freight prepaid, along with dated purchase receipt and \$10.00 to cover shipping and handling, will be repaired or replaced, at Zircon's option. If the returned product is no longer available, Zircon may replace the product with a similar product of similar function. This is your sole and exclusive remedy for breach of this Limited Lifetime Warranty. To return product, call the Zircon Customer Service number below to request an RMA number and return product with shipment tracking to:

Zircon Corporation
Attn: Returns Department
1580 Dell Avenue
Campbell, CA 95008-6992 USA

Include your name, return address, RMA number, and package tracking number. Allow 4 to 6 weeks for delivery.

If you do not agree to the terms of this Limited Lifetime Warranty, you may not use this product and must promptly return it to the retailer, along with a dated purchase receipt within 30 days of purchase for a refund of the purchase price.

Customer Service: 1-800-245-9265 or 1-408-963-4550
Monday–Friday, 8:00 a.m.–5:00 p.m. PST
www.zircon.com • info@zircon.com

©2021 Zircon Corporation
P/N 72012 • Rev A 03/21

SpotLite, StudSensor, WireWarning, and Zircon are trademarks or registered trademarks of Zircon Corporation.

StudSensor™ HD35 Edge-Finding Stud Finder

ANTES DE EMPEZAR

LOS DETECTORES DE VIGAS ZIRCON® FUNCIONAN AL DETECTAR CAMBIOS DE DENSIDAD DETRÁS DE LA PARED. SE PUEDEN DETECTAR OTROS OBJETOS – ESPECIALMENTE SI ESTÁN MUY CERCA DE LA PARED. **NO SUPONGA QUE TODO LO DETECTADO ES UNA VIGA.**

- Siempre utilice una nueva batería alcalina con una fecha de vencimiento extendida. Haga coincidir las direcciones de la batería con la imagen dentro del compartimento de la batería.

- No confíe exclusivamente en el detector para localizar objetos detrás de la superficie. Utilice información adicional para ayudar a localizar los objetos antes de penetrar la superficie. La información incluye planos de construcción, puntos visibles de entrada de las tuberías y el cableado en las paredes, como en un sótano, y las separaciones estándar entre las vigas.

- Siempre escanee vigas a diferentes alturas de la pared y marque la ubicación de cada objeto detectado. Esto se llama "mapeo de la pared." Las tuberías y otros objetos probablemente no den lecturas consistentes desde el piso hasta el techo, como lo haría una viga.

- Las lecturas siempre deben ser consistentes y repetibles.

- Los detectores de vigas Zircon® son recomendados sólo para el uso interior.

- Las vigas normalmente están colocadas verticalmente desde el piso hacia el techo, excepto arriba y debajo de las ventanas, y arriba de las puertas.

- Otros objetos comunes en paredes, pisos o techos son tuberías de agua, líneas de gas, barrera cortafuego, y cableado eléctrico.

- La profundidad y precisión de detección del detector pueden variar dependiendo de las condiciones ambientales del escaneo, como el contenido mineral, la humedad, la textura y consistencia de las paredes.

- Siempre apague la electricidad cuando trabaje cerca de cables eléctricos.

- Dependiendo de la proximidad de conexiones eléctricas o tuberías a la superficie de la pared, el detector puede detectarlos de la misma manera que las vigas. **Es necesario tener precaución siempre al clavar, cortar o taladrar en paredes, pisos y cielorrasos que puedan contener estos elementos.**

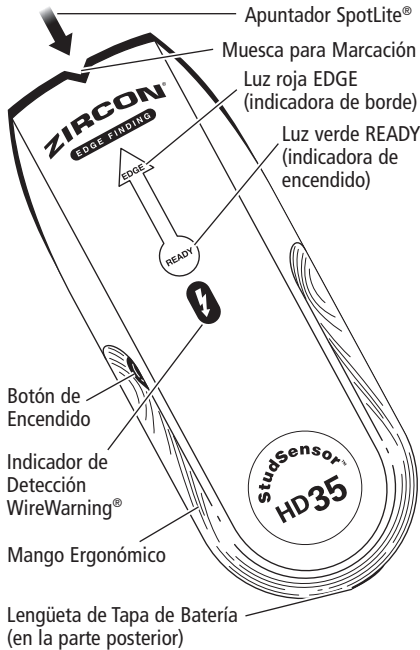
- Las vigas y viguetas suelen tener una separación de 16 ó 24" (40 ó 60 cm), un ancho de tienen 1½" (38 mm), y quizás estén separadas por barrera cortafuego. Todo lo que no esté instalado a esa separación o que sea de un ancho diferente puede que no sea una viga o vigueta.

CONSEJOS ÚTILES & CONSEJOS PARA CONSTRUCCIÓN

SITUACIÓN	CAUSAS PROBABLES	SOLUCIONES
Sin Indicaciones.	No hay vigas en esa zona.	Mueva el detector varias pulgadas (13 – 15 cm) hacia la izquierda o la derecha y comience de nuevo.
Se enciende el icono READY, pero, durante la exploración, la unidad no hace nada.	El detector podría no estar plano contra la pared.	Sostenga el detector de modo que los Velcros de la parte posterior hagan contacto completo con la superficie.
Suena repetidamente la alarma de la unidad.	El detector fue calibrado sobre una viga o en una parte densa de la pared. El detector se inclinó o levantó durante el escaneo.	Apague el detector, muévelo unas cuantas pulgadas (5 – 8 cm), presione el Botón de Encendido y comience nuevamente. En superficies rugosas, coloque un cartón delgado sobre la pared, escanee a través de él para que el detector se deslice más suavemente.
El detector detecta otros objetos además de vigas o encuentra más vigas de las que deberían estar allí.	El cableado eléctrico y los tubos de metal/plástico pueden estar cerca o tocando la superficie posterior de la pared.	<ul style="list-style-type: none"> Verifique que no haya otras vigas espaciadas en ambos lados a intervalos de 12, 16 ó 24" (30, 40 ó 60 cm), o revise la misma viga en las zonas directamente por encima o por debajo de la primera área de escaneo. Las vigas están colocadas en forma rectilínea hacia arriba y hacia abajo, del piso hacia el techo, mientras que la tubería puede cambiar de dirección. Las vigas estándar miden aproximadamente 1½" (38 mm) entre los bordes. Cualquier cosa más grande o más pequeña es probable que no sea una viga (a menos que esté cerca de la puerta o ventana). Siempre se debe tener precaución cuando esté clavando, serruchando o taladrando en las paredes, pisos, techos que puedan contenerlos.
Usted sospecha que el cableado eléctrico, pero la Detección WireWarning® no alerta.	<ul style="list-style-type: none"> Los cables pueden estar protegidos dentro de conductos de metal, una capa de alambre trenzada, o revestimiento metálico de la pared. Es posible que los cables ubicados a mayor profundidad de 2" (50 mm) de la superficie no se puedan detectar. Puede que los cables no estén activos. 	<ul style="list-style-type: none"> Si hay un interruptor de tomacorriente, asegúrese de que esté ENCENDIDO mientras esté realizando el escaneo, pero apáguelo cuando trabaje cerca de los cables eléctricos. Tenga especial cuidado si el área tiene madera contrachapada, madera gruesa de soporte detrás de paneles de yeso o paredes que son más gruesas de lo normal. Véase más arriba. Enchufe una lámpara en el tomacorriente y enciéndala para comprobar si los cables eléctricos están activos.

Visite www.zircon.com para obtener las instrucciones más actualizadas.

ZIRCON®



INSTALAR BATERÍA DE 9 VOLTIOS

Siempre utilice una nueva batería alcalina con una fecha de vencimiento extendida. Haga coincidir las direcciones de la batería con la imagen dentro del compartimento de la batería.



⚠ ADVERTENCIA No confíe exclusivamente en el detector para localizar objetos detrás de la superficie. Utilice otras fuentes de información para ayudarse a localizar los artículos antes de atravesar la superficie, incluyendo los planos de construcción, los puntos visibles de entrada de los tubos y cables en las paredes, como en un sótano, y en separaciones estándar entre las vigas.

ENCENDER

Para activar el detector, mantenga presionado el Botón de Encendido. Si el botón no se mantiene presionado, la unidad se apagará.

LOCALIZAR UNA VIGA

Este detector está diseñado para localizar los bordes de la viga de madera y metal hasta ¾" (19 mm) de profundidad debajo de la superficie escaneada.

La precisión lateral de la viga detectada es normalmente dentro de ½" (3 mm).

Para obtener mejores resultados, sostenga el detector como se muestra en (Figura A) y muévelo lentamente al escanear.

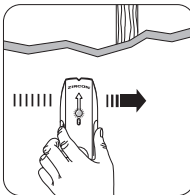


Figura A

No toque la superficie durante la calibración o escaneo.

1. Sostenga el detector plano contra la pared, luego mantenga presionado el Botón de Encendido. En 1 – 2 segundos, la unidad se calibrará, y la luz verde READY se iluminará.

NO MUEVA EL DETECTOR DURANTE LA CALIBRACIÓN.

2. Con el Botón de Encendido presionado, deslice el detector lentamente por la pared.

3. Cuando el detector llegue al borde de la viga, se encenderá la luz roja EDGE, el Apuntador SpotLite® brillará, y sonará un tono constante.

Marque el punto. (Figura B)

4. Sin soltar el Botón de Encendido, continúe con la dirección de escaneo hasta que la luz roja EDGE y el Apuntador SpotLite® se apaguen, luego invierta la dirección.

5. Deslice el detector hasta que se detecte el otro borde de la viga y marque esto también. (Figura C)

El centro de la viga es el punto medio entre las dos marcas.

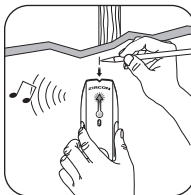


Figura B

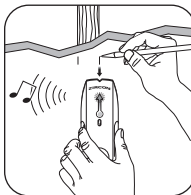


Figura C

ADVERTENCIA SOBRE-UNA-VIGA

Si el escaneo comienza directamente sobre una viga, el detector emitirá un pitido continuo.

Si esto sucede, reinicie el escaneo en una ubicación diferente.

DETECCIÓN WIREWARNING®

La Detección WireWarning® trabaja continuamente durante un escaneo. Cuando se detecta voltaje de cableado AC activo, se muestra el Indicador de Detección WireWarning®. Si el escaneo comienza sobre un cableado AC activo, el indicador parpadeará continuamente. (Figura D) Tenga extrema precaución bajo estas circunstancias, o siempre que haya cableado AC activo.

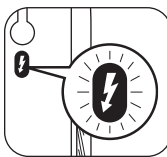


Figura D

⚠ ADVERTENCIA ES POSIBLE QUE EL DETECTOR NO DETECTE CORRIENTE ACTIVA SI LOS CABLES ESTÁN A MÁS DE 2" (50 mm) DEBAJO DE LA SUPERFICIE ESCANEADA, EN CONCRETO, EN UN TUBO, DETRÁS DE UN MURO O PAREDES METÁLICAS, O SI HAY HUMEDAD EN EL AMBIENTE O EN LA SUPERFICIE ESCANEADA.

⚠ ADVERTENCIA NO ASUMA QUE NO HAY CABLES ELÉCTRICOS CON CORRIENTE EN LA PARED. NO TOMÉ MEDIDAS QUE PUEDAN SER PELIGROSAS SI LA PARED CONTIENE UN CABLE ELÉCTRICO CON CORRIENTE. SIEMPRE APAGUE LA ELECTRICIDAD Y DESCONNECTE GAS, Y FUENTES DE AGUA ANTES DE ATRAVESAR UNA SUPERFICIE. EL INCUMPLIMIENTO DE ESTAS INSTRUCCIONES PODRÍA PROVOCAR UNA DESCARGA ELÉCTRICA, FUEGO, Y/O LESIONES GRAVES O DAÑOS A LA PROPIEDAD.

TRABAJAR CON DIFERENTES MATERIALES

Papel tapiz Este detector funciona normalmente en paredes cubiertas con papel tapiz o tela, a menos que los materiales tengan láminas metálicas, contengan fibras metálicas o estén aún húmedos después de haber sido aplicados. Es posible que el papel tapiz necesite varias semanas para secarse totalmente después de ser aplicado.

Paredes recién pintadas Puede tardar una semana o más para secarse después de la aplicación.

Listones y yesos Debido a las irregularidades en el espesor del yeso, este detector no es recomendado para usarse en listones y yesos.

Paredes muy texturizadas o techos acústicos

Al escanear un techo o pared con una superficie poco uniforme, coloque un cartón delgado en la superficie que va a escanear.

Este detector no puede detectar vigas o viguetas de madera a través de alfombras y almohadillas.

Cableado eléctrico y tuberías Dependiendo de la proximidad de conexiones eléctricas o tuberías a la superficie de la pared, el detector puede detectarlos de la misma manera que las vigas.

Es necesario tener precaución siempre al clavar, cortar o taladrar en paredes, pisos y cielorrasos que puedan contener estos elementos.

GARANTÍA LIMITADA DE POR VIDA

Zircon Corporation ("Zircon") garantiza al comprador original (o al usuario original por regalo) que este producto estará libre de defectos en materiales y mano de obra durante su vida útil (un periodo máximo de veinte años a partir de la fecha de compra). Esta garantía se limita a circuitos electrónicos del producto, y excluye específicamente las piezas consumibles, incluyendo baterías y el software, incluso si están empaquetados con el producto. Los defectos ocasionados por abuso, modificación, uso distinto a estas instrucciones, otros usos no razonables o negligencia, no están cubiertos en esta garantía. No se acepta ninguna responsabilidad por el uso y desgaste normal o defectos menores que no resten valor a la función del producto.

ESTA GARANTÍA LIMITADA DE POR VIDA SUSTITUYE CUALQUIER OTRA GARANTÍA, EXPRESA O IMPLÍCITA, INCLUIDAS LAS GARANTÍAS IMPLÍCITAS DE COMERCIABILIDAD Y ADECUACIÓN PARA UN PROPÓSITO PARTICULAR. EN NINGÚN CASO ZIRCON SERÁ RESPONSABLE POR DAÑOS ESPECIALES, INDIRECTOS, INCIDENTALES O CONSECUENTES RESULTANTES DE LA POSESIÓN, USO O MAL FUNCIONAMIENTO DE ESTE PRODUCTO. NINGUNA OTRA REPRESENTACIÓN O RECLAMO DE UNA NATURALEZA SIMILAR SERÁ IMPUESTO U OBLIGADO A ZIRCON.

Algunos estados no permiten limitaciones en ciertas garantías implícitas y/o limitaciones en daños incidentales o consecuentes, por lo tanto las limitaciones y exclusiones anteriores podrían no aplicarle a Usted. Esta garantía le otorga derechos legales específicos, y también podría tener otros derechos que varían de estado a estado. Esta Garantía Limitada de por Vida aplica únicamente en productos comprados dentro de los Estados Unidos de América (EE. UU.) y Canadá.

Las vigas y viguetas suelen tener una separación de 16 ó 24" (40 ó 60 cm) y un ancho de 1½" (38 mm). Todo lo que no esté instalado a esa separación o que sea de un ancho diferente puede no ser una viga o vigueta.

NOTA: La profundidad y precisión de detección del detector pueden variar dependiendo de las condiciones ambientales del escaneo, como el contenido mineral, la humedad, la textura y consistencia de las paredes.

Este detector **no** está diseñado para utilizarse con:

- Piso de cerámica
- Alfombras y acolchado de alfombra
- Papel tapiz con fibras metálicas
- Paredes recién pintadas que aun estén húmedas (puede tardar una semana o más para secarse después de la aplicación)
- Paredes de listón y yeso
- Tablero de aislamiento cubierto con hoja metálica
- Vidrio/cristal o cualquier material denso
- Superficies más gruesas que ¾" (19 mm)

Para la garantía aplicable en productos comprados en todas las demás zonas geográficas, visite www.zircon.com/warranty.

Cualquier producto defectuoso devuelto a Zircon, con flete prepago, comprobante con la fecha de compra y \$10.00 para cubrir el envío y manejo, será reparado o reemplazado a discreción de Zircon. Si el producto devuelto ya no está disponible, Zircon puede sustituir el producto con un producto similar de función similar. Este es su único y exclusivo recurso por el incumplimiento de esta Garantía Limitada de por Vida. Para devolver el producto, llame al número de Servicio al Cliente de Zircon abajo indicado para solicitar un número RMA y devuelva el producto con datos de seguimiento del envío a:

Zircon Corporation
Attn: Returns Department
1580 Dell Avenue
Campbell, CA 95008-6992 USA

Incluya su nombre, dirección del remitente, número RMA, y número de seguimiento del envío. Permita de 4 a 6 semanas para la entrega.

Si no está de acuerdo con los términos de esta Garantía Limitada de por Vida, no puede usar este producto y debe devolverlo de inmediato al expedidor junto con el comprobante de compra fechado dentro de los 30 días de la compra para obtener un reembolso del precio de compra.

Servicio al Cliente: 1-800-245-9265
ó 1-408-963-4550

De Lunes a Viernes, de 8:00 a.m. a 5:00 p.m.
Hora Estándar del Pacífico
www.zircon.com • info@zircon.com

©2021 Zircon Corporation
P/N 72012 • Rev A 03/21

SpotLite, StudSensor, y Zircon son marcas de fábrica o marcas registradas de Zircon Corporation.